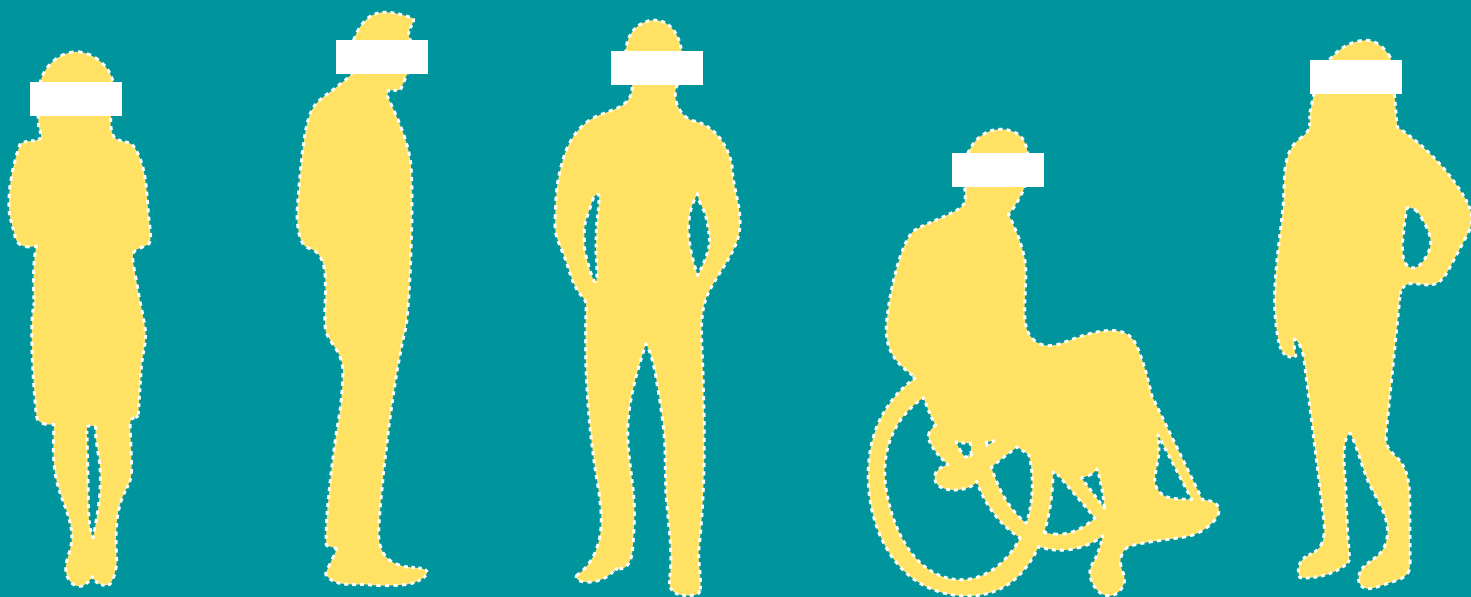


Антихристиянські злочини на ґрунті ненависті



Антихристиянські злочини на ґрунті ненависті

Християни потерпають від злочинів на ґрунті ненависті в усьому регіоні ОБСЄ. Характер таких злочинів буває різний: від нанесення графіті до вандалізму і фізичного насильства щодо християн, які поширюють матеріали на релігійну тематику. Антихристиянський злочин на ґрунті ненависті є сигналом про неприйняття, що адресований жертвам і спільнотам, до яких вони

належать, а також суспільству загалом. Такий злочин дає можливість виявляти нетерпимість стосовно інших груп населення, і кожний може відіграти власну роль у боротьбі з цією та всіма іншими формами нетерпимості. Цей інформаційний листок демонструє, яким чином злочини на ґрунті ненависті стосуються християн, а також допомагає навчитися розпізнавати такі злочини.



Свідки Єгови поширюють релігійні матеріали в Києві, 4 серпня 2019 (Shutterstock)



Наслідки підпалу церкви у Франції, 4 липня 2020. (OIDAC)

Що є злочином на ґрунті ненависті?

Злочин + мотив
упередження = злочин
на ґрунті ненависті

- Злочини на ґрунті ненависті складаються з двох елементів: злочину і мотиву упередження.
- Насамперед злочину на ґрунті ненависті має передувати скоєння основного кримінально караного діяння. Іншими словами, вчинене діяння має кваліфікуватися як злочин згідно з національним законодавством. Якщо склад основного злочину відсутній, то відсутній і злочин на ґрунті ненависті.
- Другий елемент злочину на ґрунті ненависті полягає в тому, що суб'єкт злочину здійснює кримінально каране діяння з певним мотивом або мотивами, що базуються на упередженні (наприклад, упередження щодо інвалідності, релігії, етнічної приналежності, кольору шкіри та/або статі жертви). Наявність мотиву упередження відрізняє злочини на ґрунті ненависті від звичайних злочинів.
- Злочин на ґрунті ненависті має місце, коли злочинець умисно обирає особу чи майно об'єктом злочину через наявність однієї або декількох захищених ознак або під час скоєння злочину виражає ворожнечу стосовно захищеної ознаки чи ознак жертви.

Які особливості відрізняють антихристиянські злочини на ґрунті ненависті?

Напади на людей та погрози на їхню адресу через фактичну або уявну приналежність їх до християн або такі самі дії, спрямовані проти осіб чи майна, пов'язаних з християнами або християнськими громадами, є антихристиянськими злочинами на ґрунті ненависті. Такі злочини можуть вчинятися як щодо тих християнських конфесій, які представляють релігійну більшість, так і стосовно релігійних меншин. Згідно з даними БДІПЛ про злочини на ґрунті ненависті, християнські релігійні меншини частіше зазнають фізичного насильства, а у випадку злочинів, спрямованих проти представників християнської більшості, основним об'єктом злочину є майно.

З огляду на численність напрямків і конфесій християнства, злочини з мотивів упередження до християн можуть набувати дуже різних форм. Люди стають жертвами подібних злочинів через свою віру, або тому, що їхня віра пов'язана з іншою християнською конфесією, або ж тому, що їхня християнська конфесія асоціюється з конкретною етнічною групою.

З 2002 року держави-учасниці ОБСЄ дотримуються своїх зобов'язань щодо боротьби з расизмом, ксенофобією, дискримінацією та нетерпимістю, зокрема нетерпимістю стосовно християн, а також щодо запобігання злочинам на ґрунті ненависті та необхідності належним чином реагувати на них.

Як розпізнати антихристиянські злочини на ґрунті ненависті ?

Існує низка характерних особливостей, які можуть допомогти виявити упередження до християн у складі ймовірного злочину на ґрунті ненависті. Такі ознаки називають «ознаками упередженості» і вони можуть спонукати відповідні органи розслідувати злочин як антихристиянський злочин на ґрунті ненависті, що дасть змогу вжити цілеспрямованих заходів з протидії.

Нижче наведено питання, які можуть допомогти виявити антихристиянські злочини на ґрунті ненависті:

- Чи сприймають жертви або свідки подію як

інцидент, викликаний упередженням до християн?

- Чи мали місце коментарі, письмові заяви, жести або графіті, що свідчать про упередження? Зокрема, до них належать антихристиянські й антирелігійні (наприклад, сатаністські або анархістські) символи або напади на церковні структури чи доктрину. Наприклад, це може бути графіті, в якому зазначено, що спалити церкву – це єдиний спосіб досягти свободи.
- Чи було об'єктом злочину місце, яке має релігійне, культове чи освітнє значення, наприклад, церква, християнський цвинтар або школа? Чи ставало відповідне

Приклади антихристиянських злочинів на ґрунті ненависті

- Група осіб напала на православну церкву, заблокувала вхід до будівлі та погрозувала священнослужителів.
- У баптистського пастора кілька разів стріляли з рушниці через декілька днів після того, як на його адресу лунали ворожі антихристиянські висловлювання.
- У католицькому костелі був здійснений акт вандалізму: релігійну статую обезголювали, на стіни були нанесені графіті.
- Представницю громади Свідків Єгови з колегою, коли вони поширювали релігійні матеріали, запросили до будинку, де їх образили, вдарили в спину і погрозували ножом.
- На християнському кладовищі був здійснений акт вандалізму: пошкоджено 18 надгробних пам'ятників, зруйновано хрести.
- Кільком біженцям, які проживають в центрах розміщення біженців, погрозували після їхнього повернення до християнства.

- майно об'єктом попередніх інцидентів, спрямованих проти християн? Нанесення шкоди майну може включати пошкодження або знищення релігійних статуй і предметів, викрадення богослужбового обладнання, підпали.
- Чи можна було візуально визначити, що жертва сповідує християнство, наприклад, чи носила людина хрест або одяг священнослужителя?
 - Чи був об'єктом злочину представник/представниця духовенства, наприклад, священнослужитель або черниця? Чи було злочин скоєно в той момент, коли жертви проповідували Євангеліє, свою віру або поширювали релігійні матеріали? Чи була жертва нещодавно навернена до християнства?
 - Яким був характер нападу? Наприклад, чи підпалював нападник предмети, що мають релігійне значення, або справляв нужду в церкві? Об'єктами антихристиянських злочинів на ґрунті ненависті також можуть ставати символічні предмети, наприклад, освячені просфори, які в деяких конфесіях християнства символізують Тіло Христове.
 - Чи належить підозрюваний/а до групи, яка демонструє ненависть стосовно християн? До таких груп належать різні ультраправі групи та групи, що виявляють нетерпимість щодо християн. Чи можна знайти в біографії

підозрюваного/ої або в наявній судимості факти вчинення аналогічних дій в минулому, зокрема щодо інших груп?

- Чи належать підозрюваний/а та жертва до різних релігійних груп?
- Чи відбувся інцидент у день, значимий з огляду на релігійні (наприклад, Різдво чи Великдень), історичні або політичні обставини?
- Чи існує будь-який інший чіткий мотив? Відсутність інших мотивів також є підставою для розгляду можливої наявності мотиву упередження.

Антихристиянські злочини на ґрунті ненависті мають відстежуватися і реєструватися як окрема категорія злочинів. У разі, якщо злочин має ознаки наявності кількох мотивів упередження, необхідно реєструвати та приділяти увагу кожному мотиву в ході розслідування і розгляду справи. Дані про антихристиянські злочини на ґрунті ненависті мають бути розподілені за ознакою статі жертв, щоб краще зрозуміти, якою мірою такі злочини впливають на жінок і чоловіків, та визначити належні заходи протидії антихристиянським злочинам на ґрунті ненависті. У ході розслідування антихристиянських злочинів на ґрунті ненависті та боротьби з такими злочинами важливо враховувати можливу множинність ідентичності жертв (наприклад, релігію, етнічну приналежність і стать), оскільки це може мати серйозні наслідки для окремих жертв.

Повідомлення про антихристиянські злочини на ґрунті ненависті

Заяви до правоохоронних органів про антихристиянські злочини на ґрунті ненависті, як й у випадку інших злочинів на ґрунті ненависті, подаються рідко. Труднощі, пов'язані з повідомленням про такі інциденти на ґрунті ненависті, обумовлені безліччю чинників, зокрема недовірою до державних органів, які, на думку жертв, не усвідомлюють значення антихристиянських злочинів на ґрунті ненависті.

Ефективний захист з боку правосуддя залишається найважливішою проблемою для жертв, і держави-учасниці повинні вирішити цю проблему. Уряди мають відігравати провідну роль у забезпеченні доступу до правосуддя, починаючи з початкової оцінки потреб жертв співробітниками поліції і закінчуючи розробкою механізмів підтримки жертв.

Чимало християнських груп громадянського суспільства визнали важливість моніторингу злочинів на ґрунті ненависті зокрема як інструмент захисту прав людини та збільшують свою спроможність здійснення моніторингу за допомогою інформаційно-роз'яснювальної роботи та надання інформації в режимі онлайн.

Для того, щоб відповідні заходи поліції та державна політика щодо боротьби з антихристиянськими злочинами на ґрунті ненависті були ефективними, вони повинні базуватися на фактах та спиратися на офіційні дані про злочини на ґрунті ненависті, а також на звіти громадянського суспільства та міжнародних

організацій. Підвищення обізнаності громадськості про злочини на ґрунті ненависті, облік таких злочинів державами, заходи щодо заохочення подання скарг жертвами, а також моніторинг та звітність з боку громадянського суспільства – все це надасть змогу більш детально розкрити масштаби проблеми, що дозволить особам, відповідальним за формування політики, розробляти належні заходи реагування.

Що можете зробити ви?

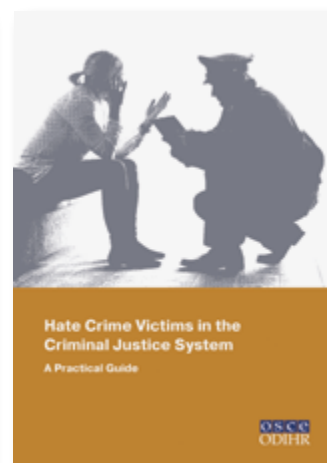
Існує низка організацій, які можуть допомогти жертвам від злочинів на ґрунті ненависті. Органи з питань рівності прав, інститути уповноважених з прав людини, які займаються вирішенням проблем дискримінації, організації громадянського суспільства та місцеві християнські об'єднання відіграють чималу роль у протидії злочинам на ґрунті ненависті. Вони є життєво важливими сполучними ланками між жертвами, громадами та місцевими державними органами. Для отримання додаткової інформації про антихристиянські злочини на ґрунті ненависті ви можете звернутися до цих організацій, вашої місцевої групи підтримки або до організації уповноваженого з прав людини:

- Equinet – Європейська мережа органів з питань рівності прав: <http://www.equineteurope.org/>.
- Міжнародний інститут омбудсменів (MIO): www.theioi.org.
- Європейська мережа органів національних правозахисних установ (ЄМОНПУ): <http://ennhri.org/>.

Керівництва БДІПЛ з питань злочинів на ґрунті ненависті

БДІПЛ зібрало приклади належної практики держав-учасниць ОБСЄ, представлені в різних публікаціях, з якими можна ознайомитися на нашому вебсайті: <https://www.osce.org/odihr/guides-related-to-hate-crime>.

З 2006 року БДІПЛ здійснює збір і публікацію даних про антихристиянські злочини на ґрунті ненависті. Дізнайтеся більше про антихристиянські злочини на ґрунті ненависті та про те, як організації громадянського суспільства можуть повідомляти БДІПЛ інформацію про відповідні інциденти, відвідавши наш вебсайт, присвячений питанням надання інформації про злочини на ґрунті ненависті: www.hatecrime.osce.org.



Додаткова інформація:
Для отримання докладної інформації про ініціативи БДІПЛ щодо злочинів на ґрунті ненависті та ознайомлення з усіма доступними ресурсами та публікаціями відвідайте сайт: www.osce.org/odihr/tolerance

Бюро демократичних інститутів і прав людини
вул. Мьодова 10 00-251
Варшава, Польща
тел.: +48 22 520 0600
факс: +48 22 520 0605
Електронна пошта: tndinfo@odihr.pl

